

Gælder for følgende modeller:
Applies to the following models:
Gelten für die folgenden Modelle:

1225, 2604, 3209, 3579, 3597, 4197,
5447, 4895, 4897, 5497, 35200, 55110



Brugsanvisning

Instruktioner for montering og brug af EMG tasker.

side 2-4



User instructions

Instructions for assembly and usage of EMG bags.

pages 5-7



Gebrauchsanleitung

Richtlinien für die Montage und Verwendung von EMG-Beuteln

Seite 8-10

**Brugsanvisning for:**1225, 2073, 2604, 3209, 3579, 3597, 4197, 4895,
4897, 5447, 5497, 35200, 55110, 64140

DANSK

**Service instruktioner****Løftetasken må kun bruges til løft af ting/bagage. Løftetasken må kun anvendes, når følgende forholdsregler er taget:****Advarsel: Overskridelse af disse instruktioner vil kunne medføre alvorlige skader på dig eller dine kollegaer. Følg altid brugsanvisningen.**

- Denne løftetasker er udviklet og testet i henhold til EN 1492-1 og ISO 21898.
- Løftetasker udviklet til USA er ydermere designet og testet i forhold til ASME B30.9.
- Hvis produktet anvendes efter hensigten, holder produktet i maksimalt 96 måneder (8 år) fra produktionsdatoen, dette opdeles i valgfrie 0-36 måneders hyldetid inden det tages i brug, efterfulgt af maksimalt 60 måneder (5 år) fra den første brugsdag.
- Løftetasken skal have en label med en markering/mærkat der viser dato for seneste eftersyn. Hvis løftetasken ikke har en markering af seneste eftersynsdato endnu, bruges produktionsdatoen. Løftetasker uden label må ikke anvendes.
- Løftetasken skal gennemgå et certificeret eftersyn enten hver 6. eller 12. måned, jfr. nationale bestemmelser.
- De myndighedsbestemte eftersyn skal foretages af en anerkendt og certificeret person eller selskab.
- Inspektøren skal føre et register, der beviser, at posen er inspiceret og godkendt til videre brug. Denne registrering skal opbevares i 5 år.
- Se listen over godkendte servicesteder på hjemmesiden: www.emg.dk - **Service Facilities**

**Grundlæggende sikkerhedsforanstaltninger - Før, under og efter brug****Føretag en kontrol af løftetasken inden den tages i brug:**

- Kontrollér at løftetasken har fået foretaget et eftersyn inden for 6 / 12 måneder (jfr. national lovgivning).
- Kontrollér for skader; der må ikke være huller i løftetasken.
- Undersøg løftetasken for tegn på overbelastning eller materialenedbrydning.
- Undersøg om løftetasken er slidt / mør. Ved den mindste mistanke skal løftetasken tages ud af brug.
- Udsæt aldrig løftetasken for større belastning end den godkendte værdi.
- Materialet må kun være fugtigt af vand.
- Materialet må ikke udsættes for olie, kemikalier eller andre væsker (vand undtaget).

Placering af genstande i løftetasken:

- Ingen skarpe genstande medmindre de er pakket ind så de ikke volder skade på løftetasken.
- Alle væsker skal være pakket i en egnet beholder.
- Løftetasker uden beskyttende bund må aldrig slæbes langs jorden. Løftetasken skal løftes fri af jorden ved transport.

Efter brug:

- Opbevar løftetasken på et tørt sted uden sollys.
- Hvis løftetasken bliver våd under brug skal den opbevares et tørt og velventileret sted, så den kan tørre inden næste ibrugtagning.
- Kontrollér for skader og lækage af væsker; skulle væsker være løbet ud i tasken skal disse straks vaskes af (med undtagelse af rent vand).

Grundlæggende sikkerhedsforanstaltninger:

- Når løftetasken manøvreres under last, må operatøren kun bruge håndteringsremmene på løftetasken.
- Før hejskroen slækkes af, vær da opmærksom på at tasken står et sikkert sted, så den ikke kan vælte og derved tømme indholdet af tasken ud.
- Ved langvarige løft eller løft under vindlige forhold anbefales brug af anti-rotations line.
- Gå aldrig under en løftetasker under hejsning.
- Der må ikke foretages ændringer på løftetasken eller på løfteåget.
- Overskrid aldrig den angivne WLL (tilladte løftekapacitet).
- Udsæt aldrig løftetasken for chokbelastning.
- Udsæt aldrig løftetasken for åbne flammer.
- Udsæt aldrig løftetasken for temperaturer over 100°C / under -40°C.

**Maximum belastning per 100 cm²**

1225: 8,3 kg 2073: 19,9 kg 2604: 8,3 kg 3209: 24,4 kg 3579: 8,3 kg 3597: 8,3 kg 4197: 6 kg 4895: 19,3 kg 4897: 4,4 kg
5447: 5,7 kg 5497: 12,4 kg 35200: 8,3 kg 55100: 2,5 kg 64140: 15,5 kg

**Eksempel på standard EMG label**

SERIAL NO.: 4272 2001 0001	MANUFACTURER	: EUROPEAN MERCHANDISE GROUP A/S SKAGERRAKVEJ 1, 6715 ESBJERG N, DENMARK, EUROPE WWW.EMG.DK PHONE: +45 70 23 15 85	INSPECTION DATE	EMG European Merchandise Group A/S	SERIAL NO. 4272 2001 0001	SAFETY FACTOR	6:1	SERIAL NO. 4272 2001 0001	TEST CERT. NO. I414772	TEST CERT. DATE 2020-01-10	TEST HOUSE KIWA INSPECTA A/S	TEST STANDARD ISO 21898:2005	FIBC CLASS HEAVY-DUTY RE-USE	PROD. DATE 01 / 2020	HANDLING RECOMMENDATION: 	NO OIL OR CHEMICAL SPILL	FIRST YEAR OF USE	
	MODEL	: 4272																FLIP LABEL FOR ISO 21898:2005 →
	SERIAL NUMBER	: 4272 2001 0001																2023
	PRODUCTION DATE	: 01 / 2020																2024
	WEBBING MATERIAL	: POLYAMIDE																2025
	SLING LENGTH	: 1,5 / 3 M																2026
	WEIGHT OF BAG	: 14,5 KGS																2027
	WORKING LOAD LIMIT	: 500 KGS																2028
	SAFETY FACTOR	: 7:1																2029
	STANDARD	: EN 1492-1																

Label for EN 1492-1

Label for ISO:21898

1



- » Sikr at bundcoveret sidder solidt fast via velcroet rundt om tasken og sikringsstropperne er ført igennem øjerne i coveret, hvis tilgængelig.

2



- » Vær sikker på at bundpladen ALTID er placeret i bunden af tasken under løft.
- » Denne plade styrker bunden af tasken og hjælper med at fordele vægten på indholdet optimalt.

3



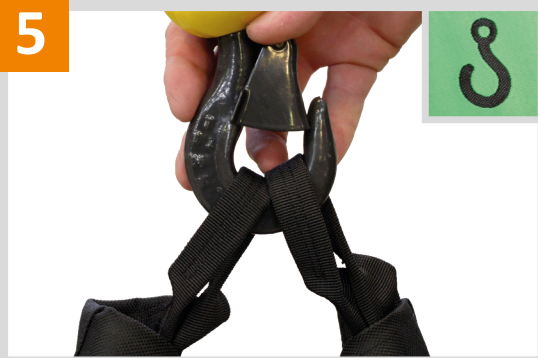
- » Åben tasken og fyld den med det ønskede indhold.
- » Sørg for at beskytte spidse/skarpe kanter da de kan risikere at skære gennem stoffet og forudsage ulykker.
- » Upright plastik indsætter kan afhjælpe dette problem, hvis tilgængelig.

4



- » Luk tasken ved at folde den øverste del rundt om plastikbåndet.
- » Toppen af tasken foldes minimum **3 gange**.
- » Begge løfteøjer samles nu og bøjes ind mod dig selv. Tasken er nu klar til korrekt hejsning.

5



- » For at hejse tasken korrekt benyttes løftestropperne på toppen af tasken, markeret med den grønne krog.
- » Det er tilladt at anvende en karabinerhage mellem løftekrogen og løftestroppen.

6

**ADVARSEL:**

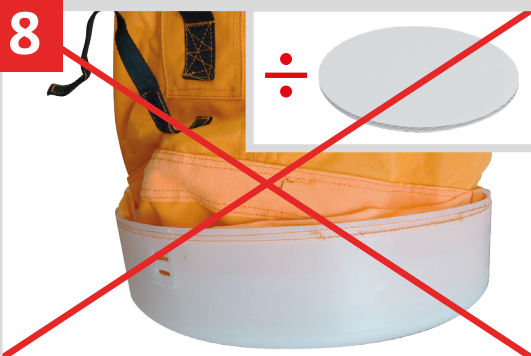
- » Hejs ALDRIG løftetasken i diverse håndteringshåndtag.
- » Tasken må ALDRIG hejses i en enkelt løftestrop.

7

**ADVARSEL:**

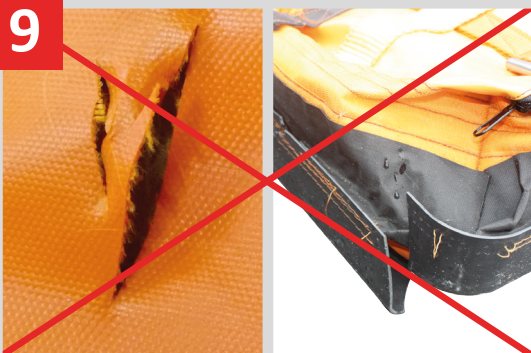
- » Tasken må ALDRIG hejses uden at være lukket helt til.
- » Taskene må ALDRIG overfyldes

8

**ADVARSEL:**

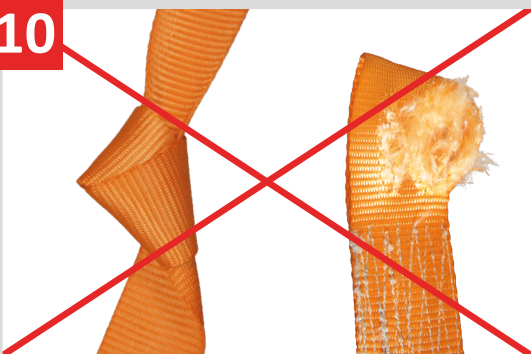
- » Tasken må IKKE hejses hvis bundcoveret ikke er monteret korrekt eller sidder løst.
- » Tasken må IKKE hejses hvis bundpladen ikke er placeret inde i tasken.

9

**ADVARSEL:**

- » Tasken må IKKE hejses hvis der er huller eller lignende skader på materialerne.

10

**ADVARSEL:**

- » Tasken må IKKE hejses hvis der er knuder eller lignende modificeringer på løftestropperne.
- » Løfteøjerne må IKKE benyttes i tilfælde af betydelig slitage eller andre skader som kan påvirke styrken i stropperne.



1



- » Make sure the bottom cover is attached properly to the velcro around the bag and the securing straps are guided through the holes in the cover, if available.

2



- » Make sure that the bottom plate is ALWAYS placed inside the bottom of the bag during hoist.
- » This plate helps strengthening the bag and offer optimal weight distribution.

3



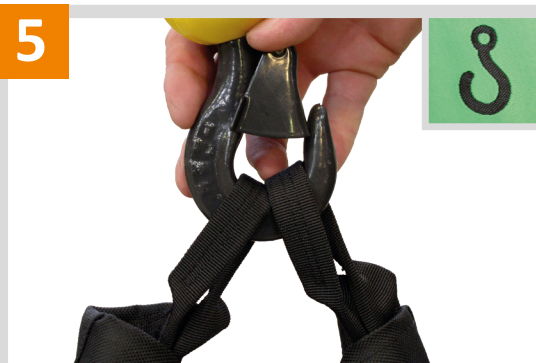
- » Open the bag and insert the needed content.
- » Make sure that all sharp edges are protected as these potentially will cut through the fabric and cause accidents.
- » Upright plastic inserts can be used to remedy this problem, if available.

4



- » Close the bag by folding the upper part around the plastic strip.
- » The top of the bag must be folded at least **3 times**.
- » Both lifting eyes are now gathered and bent towards yourself. The bag is now ready for proper hoisting.

5



- » In order to hoist the bag properly use the lifting straps on the top of the bag, indicated by the green hook.
- » It is permitted to use a carabine hook between the lifting hook and the lifting strap.



6

**WARNING:**

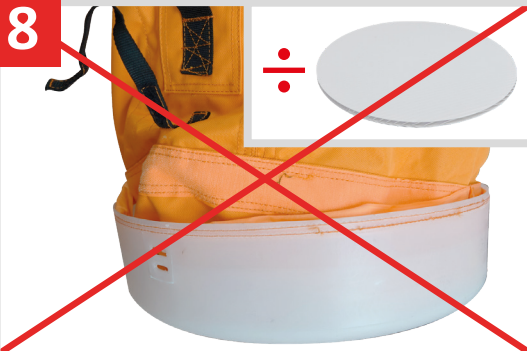
- » The bag must NEVER be hoisted in the various handling levers.
- » The bag must NEVER be hoisted in only one webbing sling.

7

**WARNING:**

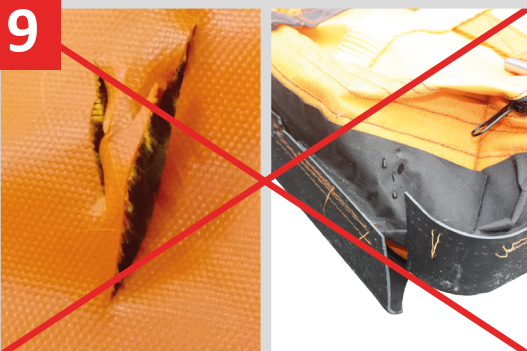
- » The bag MUST be closed completely before it is allowed to be hoisted.
- » The bag must NEVER be overfilled.

8

**WARNING:**

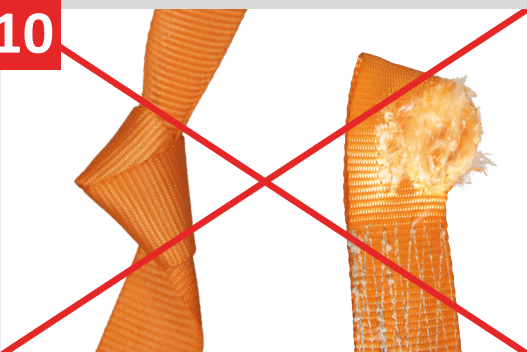
- » The bag must NOT be hoisted if the bottom cover is not mounted correctly.
- » The bag must NOT be hoisted without the bottom plate inside the bottom.

9

**WARNING:**

- » The bag must NOT be hoisted in case of holes or similar damages to the fabric.

10

**WARNING:**

- » The bag must not be hoisted in case of knots or similar modifications to the webbing slings.
- » The lifting eyes must not be used in case of heavy wear or other damages which can affect the strength of the slings.



1



- » Achten Sie darauf, dass der untere Umschlag über den Klettverschluss um den Beutel herum befestigt ist und die Sicherheitsgurte durch die Ösen im Umschlag geführt werden, falls vorhanden.

2



- » Stellen Sie sicher, dass sich die Bodenplatte beim anheben **IMMER** im Boden des Beutels befindet.
- » Diese Platte verstärkt den Boden des Beutels und hilft, das Gewicht des Inhaltes optimal zu verteilen.

3



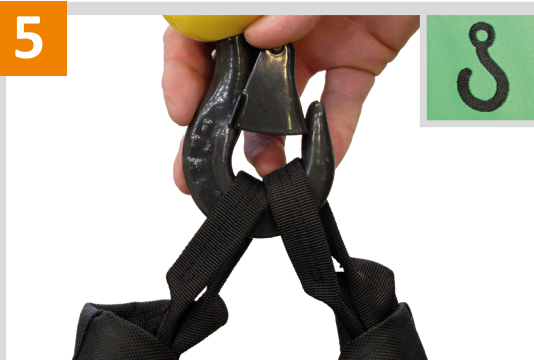
- » Öffnen Sie den Beutel und füllen Sie ihn mit dem gewünschten Inhalt.
- » Stellen Sie sicher, dass alle spitzen/scharfen Kanten geschützt sind, da sie den Stoff durchschneiden und Unfälle vorhersagen können.
- » Ein stehender Kunststoffeinsatz kann dieses Problem beheben, falls vorhanden.

4



- » Schließen Sie die Tasche in dem sie den obersten Teil der Tasche um das Plastikband falten.
- » Die Oberseite der Tasche muss mindestens dreimal gefaltet werden.
- » Führen Sie die beiden Hebeösen zusammen und beugen Sie zu sich. Jetzt ist die Tasche klar zum anheben.

5



- » Um den Tasche anzuheben benutzen Sie die Hebegurte auf der Oberseite der Tasche, welche mit einem grünen Haken markiert sind.

6

**ACHTUNG:**

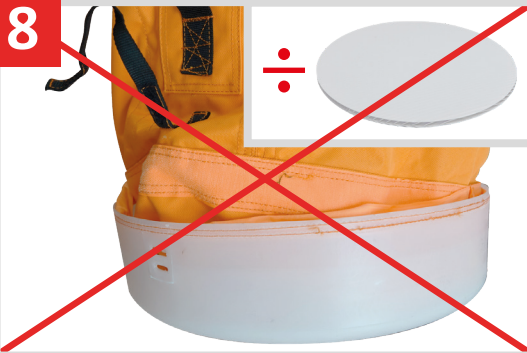
- » NIEMALS die Hebetaschen an diversen Halterungen.
- » Die taschen dürfen niemals nur an einem Hebegurt angehoben werden.

7

**ACHTUNG:**

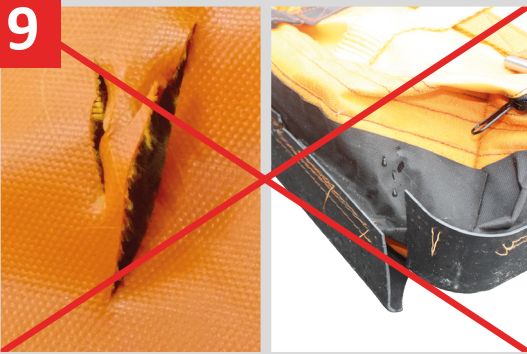
- » Die Taschen dürfen NIEMALS angehoben werden ohn das sie richtig verschlossen sind.
- » Heben Sie NIE die Tasche wenn sie überfüllt ist.

8

**ACHTUNG:**

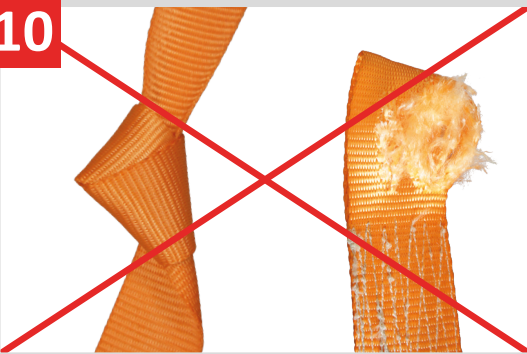
- » Die Tasche darf nicht hochgezogen werden, wenn die Bodenabdeckung nicht richtig angebracht ist und locker sitzt.
- » Der Beutel darf NICHT ohne die Bodenplatte im Beutel angehoben werden.

9

**ACHTUNG:**

- » Die Tasche darf NICHT angehoben werden, wenn Löcher oder ähnliche Schäden an den Materialien vorhanden sind.

10

**ACHTUNG:**

- » Heben Sie die Tasche nicht an, wenn Knoten oder ähnliche Veränderungen an den Hebegurten auftreten.
- » Die Hebeösen dürfen nicht verwendet werden, wenn die Riemen stark beansprucht oder beschädigt sind.